

АГРОНОМИЧЕСКИЙ ВЕСТНИК

№ 7
(41)
ИЮЛЬ,
2012

Июль – середина лета

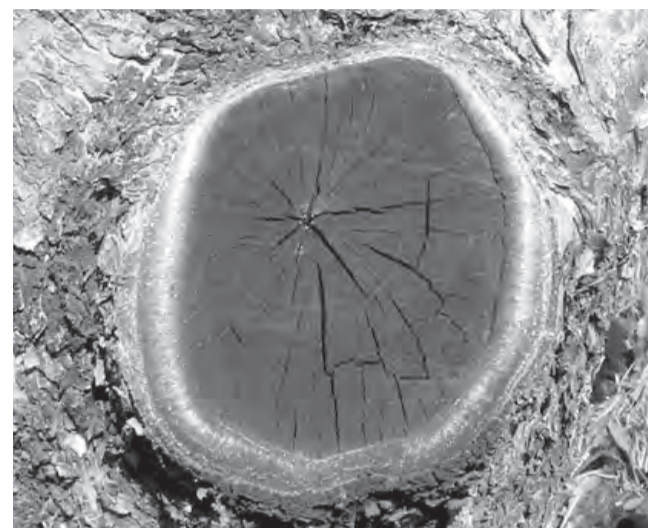
Июль – середина лета, жаркий период не только по погоде, но по разнообразию всяких дел. Поэтому и называют этот месяц «страдник». Надо и созревающий урожай собрать, и домашние заготовки успевать делать, и за растениями продолжать ухаживать.

Большое значение для получения урожая следующего года имеет послеуборочный уход за насаждениями земляники. Если они были замульчированы хвойным опадом, свежими опилками или древесной стружкой, такую мульчу надо пролить по поверхности 5%-ным раствором мочевины для обогащения азотом и перегнивания. Между рядами нуждаются в тщательном рыхлении, так как они утрачиваются за период сбора урожая. Неплохо было бы, сразу же окучить кусты свежей землей для лучшего корнеобразования. Следует помнить, что корневища у земляники поднимаются снизу вверх и для нарастания молодых корешков им требуется контакт с рыхлой и влажной почвой.

Не забывайте о деревьях. Нынешней весной, которая сначала сильно затянулась, а затем сразу же перешла по погоде в лето, многие и обрезку не успели сделать, как положено. Это поправимо следующей весной. Но, бывая у знакомых садоводов, нередко приходится видеть, что большие срезы остались ничем не замазанными. Посмотрите (Фото 1), их поверхность трескается и сохнет. На обнаженную древесину попадают болезнет-

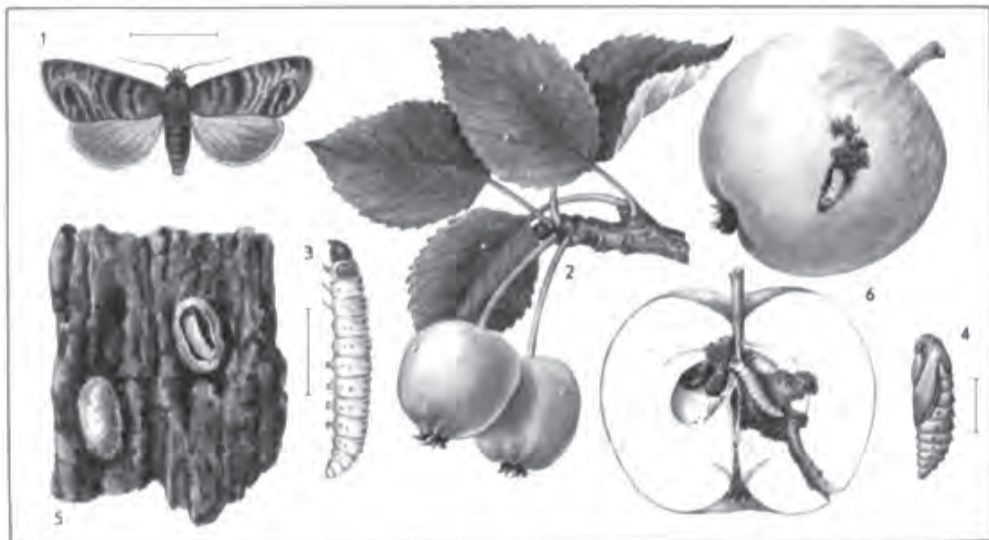


ворные микроорганизмы, приводящие к постепенному разрушению ветвей и стволов. Особенно опасны споры грибов-трутовиков, которые рассеиваются в конце лета и осенью. Они способны погубить деревья самых зимо-



стойких культур и сортов. Поэтому сначала продезинфицируйте открытые раны (можно тщательно протереть их листьями овощного савеля) и затем обязательно смажьте садовым варом.

Яблонная плодожорка



1 – взрослое насекомое, 2 – яйца на листьях и плодах, 3 – гусеница, 4 – куколка, 5 – коконы под отмершей корой, 6 – поврежденные плоды

Многие садоводы, обнаружив, что яблоки сильно осыпаются из-за червоточин (Фото 2), спрашивают, чем бы их побрызгать, чтобы спасти урожай.

«Брызгать» так называемые червивые яблоки чем бы то ни было во-первых, сейчас уже поздно и поэтому опасно для здоровья, даже если химические препараты рекомендуют как безопасные. Во-вторых, гусеница, находящаяся внутри яблока, надежно спрятана там, и пока она не съест то, чем питается, никакой химией ее оттуда не выгнать. А питается она вовсе не яблоками, а его семенами. Чтобы пробраться к семенам, гусеница продырявливает кожицу и вгрызается в мякоть, прокладывая свой путь к «заветной цели». При этом у завязей повреждаются сосудистые пучки, по которым идет

их питание от дерева. Поэтому развитие поврежденных яблок постепенно прекращается, они как бы раньше времени созревают и вскоре опадают.

Называется этот опасный и повсеместно распространенный вредитель яблонной плодожоркой. Чтобы с ней правильно бороться надо знать цикл ее развития. Зимует в стадии взрослой гусеницы в плотных коконах под засохшей корой деревьев, в дуплах, расщелинах, мусоре и т.п. укромных местах. В период цветения гусеница окукливается, а через 20-30 дней (обычно в период июньского опадения завязей) розоватая куколка превращается в небольшую (15-20 мм) темно-серую бабочку с бронзовыми пятнами на концах крыльев. Через несколько дней после появления они спарива-

ются и самки откладывают на листьях до 100-160 яиц. Обычно это бывает, когда средняя дневная температура превышает 12°C. В прохладную погоду лёт бабочек затягивается и может продолжаться до полутора месяцев. Соответственно растягивается и вредоносная деятельность гусениц, отрождающихся из яиц через 1-2 недели после кладки, поэтому в течение всего этого периода необходимо вести борьбу с ними.

В производственных условиях обычно применяются кишечные и контактные яды сразу же после цветения. В приусадебном садоводстве наиболее целесообразен комплекс экологически безопасных мероприятий: очистка деревьев от старой коры осенью или весной, изготовление ловчих поясов с появлением первой падалицы, обязательный сбор и уничтожение червивой падалицы и т.п.

Бабочки ведут ночной образ жизни, на этом основаны электрические светоловушки. Эффективны для отлова бабочек и различные пищевые ловушки из бродящих пахучих продуктов: хлебного (или фруктового) кваса, отвара яблочной падалицы и т.п. Обычно рекомендуют банки с жидкостью на ночь развешивать в кронах деревьев, на день – убирать в прохладное место, удалив попавших бабочек. Но не все имеют возможность делать это ежедневно. Можно все упростить, укрыв банки воронками, сделанными, например, из верхней части пластиковых бутылок или развесив сами бутылки, заполненные на одну треть. Их небольшие отверстия уберегут жидкость от быстрого испарения и в тоже время они достаточны для выделения запаха и проникно-

вения туда бабочек. Такой способ борьбы с вредителем называется механическим.

В последнее время для борьбы с плодожоркой рекомендуют феромонные ловушки и многие интересуются, что это такое и насколько они эффективны. Это биологические ловушки. Они основаны на физиологической особенности самок многих видов насекомых выделять в период спаривания специфический запах, привлекающих самцов с большого расстояния. Это явление было открыто энтомологами еще в позапрошлом веке и с тех пор ученые пытались использовать его для исследований и непосредственной борьбы с вредителями. В результате были синтезированы искусственные вещества, имитирующие природные запахи самок, так называемые половые феромоны. На их основе и создаются различные феромонные приманки с клейкими ловушками.

Феромонные приманки для вылавливания бабочек плодожорки рассчитаны на дезориентацию самцов. Дело в том, что самцы плодожорки появляются в природе несколько раньше самок. Привлеченные искусственным запахом, они слетаются на клейкие ловушки. Таким образом можно выловить основное количество самцов. В результате самки откладывают неплодотворенные яйца, которые погибают. И даже в период одновременного лёта феромонные приманки перебивают запах живых самок, чем достигается основная цель – отлов самцов.

Но все это возможно теоретически, вернее, при точном и осмысленном выполнении всех прилагаемых к феромонным ловушкам инструкций. А на практике бывают анекдотичные случаи.

Продолжение на следующей странице

ЧИТАЙТЕ В НОМЕРЕ:

Стр. 2

ОТВЕЧАЕМ НА ВАШИ ВОПРОСЫ

Практические рекомендации дает кандидат сельскохозяйственных наук Нина Владимировна Ефимова.



Стр. 3

ДВЕНАДЦАТЬ ЛУЧШИХ МНОГОЛЕТНИКОВ

Эти многолетники - неприхотливые и самые красивые среди подобных, они подойдут для цветника, простого в уходе...



Стр. 4

СВЯТЫЕ АПОСТОЛЫ ПЕТР И ПАВЕЛ

«Петр и Павел час убавил». Наверное, каждый знает это народное присловье. А вот что нам известно о самих апостолах?



Яблонная плодожорка

Продолжение, начало на 1 стр.

Вспоминается, как в конце 80-х годов, в период всеобщего дефицита, «достал» один заядлый на всякие новинки садовод такую феромонную ловушку, повесил ее на яблоню, а потом жаловался, что плодожорки стало видимо-невидимо, причем не только в его саду, но и на соседних участках.

В чем же дело? В неэффективности? Да нет, скорее наоборот, феромонная приманка сработала так эффективно, что слетелись, вероятно, самцы со всей округи, а ловушка-то всего одна, ее клеевой поверхности явно недостаточно для отлова всех вредителей, вот и расплодился он еще больше, чем обычно. Поэтому очаговое применение феромонных ловушек дает обратный результат. Они должны использоваться на всех участках одновременно из расчета по 2 штуки на 10 яблонь и с учетом того, что испаритель феромонной приманки действует на расстоянии более 50 м. При этом важно сво-

времененно менять клейкую основу ловушки, следить, чтобы она не высохла и т.д.

Так что прежде чем применять какое-то средство, будь оно биологическое или химическое, надо сначала узнать его действие и правила использования.

Большую помощь в борьбе с плодожоркой оказывают птицы, особенно воробьи и синицы (Фото 3), не улетающие на зиму в теплые края. Они кормятся в основном на плодовых деревьях, выклеывая и зимующих гусениц из-под коры, и куколок, и яйца. В период размножения плодожорки в садах иногда появляются целые стаи синиц. Ученые-орнитологи подсчитали, что одна птичка подлетает к своему гнезду с прожорливыми птенцами до 400 раз, уничтожая за период вскармливания около 10 тысяч насекомых. Правда, такая интенсивная работа возможна лишь при отсутствии обработок ядохимикатами.



Конечно, всех вредителей птицы уничтожить не могут, но они удерживают их численность в пределах, неопасных для сада. Чтобы птицы помогали нашим садам и постоянно там обитали, зимой их надо подкармливать.

Надо ли вырезать отрастающие усы клубники, если они не понадобятся для размножения?

Вопрос вероятно адресован садовой землянике, так как клубника – это несколько иная культура, не имеющая широкого распространения в любительских садах.

Отрастающие усы в какой-то мере ослабляют растения, предназначенные лишь для плодоношения, поэтому их рекомендуют удалять сразу при появлении. Но я всегда часть из них оставляю для страховки, так как нередко именно молодые растения лучше переносят экстремальные условия перезимовки (вымерзание, выпревание и т.п.). Лишними они никогда не бывают и помогают весной в ремонте поврежденных насаждений (т.е. для подсадов).

Прошлым летом поставили под кусты смородины подпоры, как у соседей, но после этого ягоды почему-то стали трескаться и плесневеть. Нынешней весной подпоры убрали, но теперь многие ветки почти лежат на земле. Как лучше поступать?

У сортов с разваливающимися кустами (Вологда, Бредторп и др.) при горизонтальных подпорках ветки плашмя ложатся одна на другую и после дождей быстро не просыхают, не проветриваются. Ягоды при таких условиях раскисают, и на них тут же развиваются различные грибные инфекции. Поэтому подпоры предпочтительнее



вертикальные. Для этого необходимо использовать вбитый в землю кол с креплениями в виде крестовин или кольца (как в перевернутой лыжной палке). С помощью прочного синтетического шпагата или проволоки, закрепленных на крестовине, поднимают каждую ветку таким образом,

чтобы они располагались на разных уровнях. Делать это надо заранее и аккуратно, рассчитывая центр тяжести, чтобы ветки не переломились от массы урожая. Для большей гарантии их надо подтягивать в 2-3 местах, подложив под шпагат прослойку от врезания.

Отвечаем на ваши вопросы

У сортов с разваливающимися кустами надо удалять низко расположенные ветки и при обрезке делать перевод на вертикальное ветвление.

У красной смородины весной было сильное цветение, но длинные кисти заполнены ягодами лишь на половину. С чем это связано?

Причины осыпания завязей разнообразны. Нередко это неправильно подобранное место под смородину, недостаток питания и ухода, весенние заморозки или, наоборот, высокая температура в период цветения, неблагоприятная погода, препятствующая лету насекомых, отсутствие сортов-опылителей.

Нынешней весной массовое осыпание завязи (более 50%) у красной смородины произошло из-за перепада температур в период цветения: резкого потепления в конце апреля, способствующего раннему цветению и наступившего в начале мая похолодания, сопровождавшегося сильными ветрами, не давшим насекомым участвовать в опылении. Такие неблагоприятные условия значительно сократили завязывание ягод, а недостаток влаги сразу после цветения спровоцировал осыпание части завязей, поэтому и остались кисти наполненными наполовину (Фото 4).

Удивительная редька



Происхождение и распространение

Редька — растение, известное людям с незапамятных времен. Родиной ее считают Египет и Китай, откуда она попала в Древнюю Грецию, а затем в другие страны Европы. В Россию и Украину редьку завезли с побережья Средиземного моря.

Пищевая ценность

Пищевое значение редьки определяется содержанием

витаминов, минеральных солей, ценных химических соединений и ферментов, способствующих обмену веществ и пищеварению. В ней содержится вдвое больше сухого вещества (10,5—13%) и углеводов (8,4%), чем в редисе. Богата она сахарами (1,5—6,4%) и белком (1,6—2,5%).

Специфический вкус и аромат редьки обусловлены наличием эфирных масел (от 8,4 до 50 мг на 100 г сухого вещества), а острота — глюкозидными соединениями. Редька отличается обилием горчичных масел (синигрина и гликорапанина). В народе говорят: «Редька зла, а всем мила». Конечно же, «злая» — лишь редька черная. Например, корнеплоды китайского и японского подвидов редьки очень мало содержат редечного масла и практически лишены специфического горько-острого привкуса. По сравнению с европейской редькой они сочнее, нежнее, слаще. Именно из-за салатных свойств интересуют они овощеводов, вытесняя старые горькие сорта. Эфирные масла обладают хорошим свойством возбуждать аппетит, повышают выделение пищеварительных соков.

В редьке много витаминов. Их содержание (мг/100 г сырого вещества) таково: каротина — 0,023; В₁ — 0,033; В₂ — 0,03; РР — 0,25; пантотеновой кислоты — 0,18; В₆ — 0,06; С — 29—70. Корнеплоды редьки содержат также активные бактерицидные вещества (лизоцин), антибиотики, действующие против некоторых вирусов и бактерий. Обнаружены и фитонцидные свойства.

Из-за специфического острого вкуса корнеплоды редьки широко используют в свежем виде как компонент во многих блюдах, особенно для приготовления салатов

Лечебные свойства

Редьку используют как диетический продукт в народной медицине. Издавна ее применяли для лечения больных в качестве стимулятора пищеварения. Горький вкус редьки вызывает обильное слюновыделение, что способствует обеззараживанию полости рта и носоглотки. Попадая в желудок, она вызывает усиленное выделение пищеварительных ферментов, и это способствует улучшению

пищеварения. Поэтому редьку едят тертую или пьют сок из нее при вялости пищеварения, сниженной секреции переваривающих соков, при радикулите, простудных заболеваниях горла и легких, почек, печени и мочевого пузыря, при ревматизме. Сок редьки черной принимают в виде 25—30%-го раствора по 110—150 мл. В виде сахарного сиропа используют его как отхаркивающее средство. Камни в печени и мочевом пузыре выгоняют соком редьки сортов китайской и японской групп, которые имеют слабую горечь. Для этого принимают по 2—3 столовые ложки свежего сока в день. Сорта редьки черной для этой цели противопоказаны. При почечных заболеваниях следует пить сок редьки с медом (1—2 стакана в день). При застарелом кашле помогает сироп из редьки. Ее режут дольками, смешивают с медом и через каждые 3 ч принимают по 3 столовые ложки образующейся жидкости. Кашель утихает, простуда проходит.

В редьке содержится большое количество грубой растительной клетчатки и пектина, которые не только усиливают выработку пищеварительных соков, но и впитывают в себя различные вредные вещества, бактериальные яды и излишки пищевого холестерина, снижая его содержание в крови. Полезна она при атонических запорах: клетчатка способствует хорошей работе кишечника. В этих случаях редьку употребляют в день не более 30—50 г с растительным маслом, сметаной, майонезом, в салатах с тертой морковью, яблоками. Большое ее количество может вызвать чрезмерное раздражение слизистой оболочки желудка. Для профилактики атеросклероза пьют сок из редьки по полстакана в день в течение месяца (1—2 курса в год).

Морфобиологические особенности и экологические условия выращивания

Редька — однолетнее (раннеспелые сорта) и двулетнее (зимние сорта), перекрестноопыляющееся растение семейства капустные. Принадлежит к роду *Raphanus*, виду *Raphanus sativus* L., к подвиду редька — *subsp. hibernus* Alef. Подвид *subsp. hibernus* Alef. объединяет сорта редьки трех географических групп — европейской, китайской и японской. Сорта европейской редьки подразделяются на раннеспелые, средне- и позднеспелые.

Продолжение на 4 стр.

Двенадцать лучших многолетников

Начинающим цветоводам подчас сложно бывает ориентироваться среди огромного ассортимента многолетних цветов. Как выбрать самые лучшие из многолетников? Для новичков особенно важно, когда внешняя красота цветка сочетается с выносливостью. Мы предлагаем вам 12 видов цветов, которые являются фактически неприхотливым вариантом. Эти многолетники - неприхотливые и самые красивые среди подобных, они подойдут для цветника, простого в уходе, но в то же время радующего глаз.



Астильба

Астильба (*Astilbe*) – удивительное растение. Много ли вы еще знаете многолетников, способных красиво и пышно цвести в густой тени? Именно для украшения тенистых уголков сада астильбу и используют чаще всего.



Астильбы бывают низкорослых и исполинских видов – высота колеблется в зависимости от сорта начиная с 20 сантиметров и до 1 метра.

Соцветия-метелки бывают разных цветов – тоже в зависимости от сорта – белые, красные и розовые. Цвести астильба начинает в июле, а затем продолжает в течение 10 недель.

Для астильбы важна влажность почвы – следите за этим, чтобы вовремя полить растение.

Рекомендуемые сорта этого неприхотливого многолетника – «Aphrodite» (красные соцветия, высота 50 см) и «Cattleya» (розовые соцветия, высота 80 см).

Анемона японская (осенняя)

Осенние анемоны – потрясающей

элегантности цветы. Пожалуй, это самые красивые многолетники среди неприхотливых. На длинных цветоносах красуются крупные цветки с нежными лепестками. Анемоны бывают различных окрасок – от белой до ярко-красной, цветут с конца августа. Великолепно смотрятся не только в цветнике, но и в срезке.

Анемоны предпочитают плодородные богатые гумусом почвы и полутень.

В средней полосе России хорошо себя чувствуют различные гибриды анемоны



японской (*Anemone japonica*).

Рекомендуемые сорта – «Honoring Jobert» (белые цветки, высота 80 см.) и «Septembercharm» (светло-розовые цветки, высота 80 см.)

Гелиениум

Гелиениум гибридный (*Helenium*) – один из самых долгоцветущих и обильноцветущих многолетников. Некоторые сорта цветут почти все лето. Можно так подобрать сорта гелиениумов, чтобы эти красивые многолетники цвели в вашем саду начиная с июня и до самого октября.

Гелиениумы любят солнце, выбор почвы для них не принципиален, главное – регулярный полив.

Рекомендуемые сорта – «Waltraud» (оранжевые крупные соцветия, высота 80-100 см., ранний сорт), «Rubinzweg» (рубиново-красные соцветия, высота 70-80 см., среднеранний сорт), «Septembergold» (ярко-желтые соцветия, высота 110 см, позднотцветущий сорт).

Герань великолепная

Герань великолепная (*Geranium magnificum*) – особенно ценится среди садовых гераней за свои крупные цветы. Герани незаменимы в саду, поскольку способны обильно цвести в полутени, их обычно сажают под деревьями для украшения приствольных кругов, но и в миксбордерах вместе с другими многолетниками они тоже необычайно хороши.

Цветение герани непродолжительно – с мая по июнь, зато начиная с конца августа листья этого многолетника окрашиваются в красивые красноватые тона.

Герани размножают делением куста или корневищами. Для видовых растений (не гибридных) возможно и размножение семенами.

Котовник

Котовник (*Nepeta*) часто используется в районах с холодным климатом как замена лаванде, поскольку отдаленно напоминает ее по форме и окраске соцветий.

Котовник – неприхотливый многолет-

ник, он устойчив к болезням, растет на любых почвах и в любой освещенности. Но наиболее пышное цветение наблюдается у котовников, которые были посажены на солнце. Если после первого цветения котовник обрезать, то он зацветет повторно.

Размножают котовник делением кустов или семенами.

Рекомендуемые сорта: «Walker Low» (светло-фиолетовые соцветия, высота 60 см.), «Six Hills Giant» (сине-фиолетовые соцветия, высота 50 см.).



Мак восточный

Мак восточный (*Papaver orientale*) поражает красотой и размерами своих цветков. Существуют ранние сорта восточного мака, которые цветут в мае-июне, и поздние, цветущие в июне-июле.

Этому красивому многолетнику требуется солнечное место и богатая питательными веществами почва с содержанием кальция.

После цветения у мака отмирает целиком надземная часть, поэтому на его место высаживают в это время рассаду летников (следует позаботиться заранее).

Манжетка

Манжетка – очень выносливый и неприхотливый многолетник. Она растет практически на любых почвах и при любом освещении – в тени или на солнце.

Рост манжетки следует контролировать, поскольку она бывает даже немного агрессивной, разрастаясь может вытеснить другие растения. Однако, если сразу после цветения вы обрежете ее, то такого не случится.

У манжетки мягкой (*Alchemilla mollis*) декоративны и листья и соцветия.

Очиток

Очиток (*Sedum*) примечателен тем, как он способен украшать сад не только осенью, но и даже зимой.

Цветки очитков, красных и розовых оттенков, собранные в соцветия, начинают распускаться в конце августа. Очиткам необходимы солнечные участки и песчаные почвы (иначе их стебли могут полегать).

Рекомендуемые сорта: «Herbstfreude» (высота 40 см.), «Matrona» (высота 60 см., листья с бронзовым оттенком).

Рудбекия

Рудбекия блестящая (*Rudbeckia fulgida*) украшает сад в конце лета и осенью. Слово маленькие солнышки сияют ее оранжево-желтые соцветия.

У некоторых сортов рудбекии есть особенность размножаться корневыми отпрысками – растение может распоздать-

ся на довольно большие площади. Но в цветниках вместе с другими выносливыми многолетниками ее разрастание сдерживается.

Для рудбекии лучше всего подходят плодородные влажные почвы и солнечное место.

Самый лучший сорт этого многолетника – «Goldstrum». У него наиболее крупные цветы и долгий период цветения – с июля по сентябрь. Высота растения – 70 см.

Тысячелистник

Тысячелистник таволговый (*Achillea filipendulina*) – настоящий чемпион по продолжительности цветения. Его со-



цветия-корзинки на длинных цветоносах украшают сад с июня по сентябрь.

Современные гибриды этого неприхотливого многолетника бывают не только желтых цветов, а и разнообразных красных и пастельных теплых оттенков. К тому же они не так агрессивны, как исходный вид, их рост довольно просто контролировать.

Рекомендуемые сорта: «Coronation Gold» (золотисто-желтые соцветия, высота 70 см.), «Feuerland» (красные соцветия, высота 100 см.).

Хоста

Хоста (*Hosta*) – многолетник для тенистого цветника. Хоста является классическим партнером по цветнику для астильбы (этот многолетник первым номером в нашем списке).

У хосты мясистые большие листья, очень декоративные. Колокольчатые белые или розовые цветки появляются не надолго в июне.

Лучшие сорта этого многолетника с красивыми листьями: хоста Зибольда *Hosta Sieboldiana* «Elegans» (сине-зеленые листья, высота 60 см.) и хоста Форчуна *Hosta fortunei* «Aureomarginata» (листья с желтой каймой, высота 60 см.).

Шалфей

Шалфей дубравный (*Salvia nemorosa*) – украшает сад не только своими грациозными соцветиями-«свечами» фиолетовых оттенков, но и потрясающим изысканным ароматом.

Цветет на протяжении всего лета, начиная с июня. Растет даже на бедных песчаных почвах. Используется в самых разных цветниках, в том числе и в миниатюрных – так как высота этого красивого многолетника небольшая (30-50 см).

Лучшие сорта шалфея: «Blauhugel» (сине-фиолетовые соцветия, высота 50 см.), «Ostfriesland» (фиолетовые соцветия, высота 40 см.), «Markus» (фиолетово-синие соцветия, высота 30 см.).

flowers.cveti-sadi.ru

Вопросы и ответы

В прошлом году у моих клубневых бегоний первые цветы были очень крупные, но немахровые (хотя я покупала все клубнелуковицы махровых сортов). Почему у махровой бегонии образуются немахровые цветы?

То, что у бегоний махровых сортов в течение сезона периодически появляются немахровые цветки, для этого растения является обычным физиологическим явлением.

Дело в том, что на кустике махровой бегонии обязательно развиваются однополые цветки двух видов

– махровые мужские (тычиночные) и немахровые женские (пестичные).

Причём, мужские и женские цветки бегонии раскрываются на растении по очереди (в разное время), что позволяет избежать опыления женских цветков пыльцой с этого же растения.

Мужские цветки махрового сорта бегонии очень красивые и похожи на розы или гвоздики, а женские менее эффектные, немахровые.

У кустика махровой клубневой бегонии при желании можно удалять немахровые цветки с зачатками семенных коробочек по мере их появления (как только они завязываются), если Вы не хотите их лицезреть, а также чтобы понапрасну не ослаблять растение.

gardenia.ru Зиборова Е.Ю.



СВЯТЫЕ АПОСТОЛЫ ПЕТР И ПАВЕЛ

«Петр и Павел час убавил». Наверное, каждый знает это народное присловье. А вот что нам известно о самих апостолах?

Святой апостол Петр до призвания своего Спасителем занимался рыбной ловлей, и звали его Симон. Имя «Петр» было дано ему Иисусом, что означает «камень», никто раньше так его не называл. Он был человек горячий и искренний, и стал одним из первых учеников Господа. Его родной брат - апостол Андрей Первозванный.

Верность Учителю и сильный характер снискали Петру авторитет среди собратьев - в Евангелии мы часто видим, что на вопросы Христа чаще всего отвечает именно он, выражая общее мнение всех апостолов. «Кем называю Меня люди?» - спрашивает Спаситель. Петр отвечает за всех: «Ты - Христос, Царь Израилев!» Ставя всем в пример его веру, Господь говорит: «ты - Петр (т.е. камень), и на камне этом создам Церковь Мою».

Когда Иуда привел воинов, желая предать Иисуса, Петр достал оружие и ударил одного из слуг первосвященника, и лишь после прямого запрета проливать кровь отказался от мысли силой защитить Господа.

Было в жизни Петра и отступничество, оплакиваемое апостолом до конца жизни, но его жизнь и его смерть за Христа послужили причиной того, что он почитается Первоверховным Апостолом.

В это же время в Иерусалиме у известного иудейского учителя Гамалиила получал образование молодой Савл - будущий апостол Павел. Узнав о появившейся христианской общине, Савл со всем жаром юности бросился защищать отеческую веру - своё упование и надежду, смысл своей жизни. Он был еврей по национальности и убежденный иудей, и потому считал, что, разыскивая и отдавая под стражу христиан, служит Богу. Но однажды, когда он шел в город Дамаск с грамотой, разрешающей арест любого, кто окажется последователем Христа, свет с неба неожиданно ослепил его. «Савл, Савл, что ты гонишь Меня?» - раздался громopodobный глас. Савл спросил: «Кто Ты, Господи?» Господь же ответил: «Я Иисус, Которого ты гонишь».

Этот момент стал поворотным в жизни человека, собиравшегося стать раввином, а ставшего апостолом. Он пришел в Дамаск слепым, приняв же крещение, исцелился и, движимый Святым Духом, начал безбоязненно проповедовать, что Иисус и есть тот Мессия, которого ждали иудеи.

Фарисеи из местной синагоги в конце концов решили его убить - ибо не этого они ожидали от него! Много раз Павлу приходилось спасаться бегством от разъяренных фанатиков, ибо он был образованнейшим человеком своего времени, легко цитировавшим Тору и греческих философов, и без труда опровергал доводы своих оппонентов. Но главный успех его проповеди был в том, что он - фарисей по рождению, иудей из иудеев - отказался от своего общественного положения, богатства и власти, и возвещал Благою Весть, несмотря на смертельную опасность. Ему принадлежат такие слова: «Кто отлучит нас от любви Божией? Скорбь, или теснота, или гонение, или голод? Ни жизнь, ни смерть не смогут отлучить нас от любви Божией».

Апостол Павел, по всеобщему признанию, больше всех потрудился в деле проповеди. Благодаря ему христианство вышло за пределы Иудеи, и стало



распространяться среди язычников. Он обошел всю Римскую Империю с проповедью о Христе, и слово его было непобедимо, ибо он жизнью свидетельствовал об Истине, им возвещаемой. Удивительное дело - гонитель христиан, не знакомый с Христом при Его земной жизни, стал самым ревностным учеником Господа. В памяти Церкви он прославляется как Апостол Народов.

Память Святых Первоверховных Апостолов Петра и Павла совершается 12 июля.

matrona-vereya.ru

Удивительная редька

Продолжение, начало на 2 стр.

У раннеспелых сортов вегетационный период от всходов до технической спелости составляет 40—70 суток. Розетка листьев большая. Листья рассечены на 3—9 пар боковых долей. Корнеплоды округлые, конусовидные, массой 50—200 г. Окраска поверхности белая, розовая, желтая. Мякоть белая, сочная, плотная, острого вкуса.

У редьки средне- и позднеспелых сортов вегетационный период длится 100—120 суток.

На второй год у редьки формируются семенные растения. Растя они должны изолированно от родственников по ботаническому семейству (редис, турнепс, брюква и др.). Соцветие — кисть. Плод — нераскрывающийся стручок. Семена редьки несколько мельче (в 1 г 100—160 штук), чем у редиса, и очень трудно от них отличимы. Они округлые, светло-коричневые, не утрачивают всхожести 3—4 года.

Растение более холодостойкое, чем редис. Семена прорастают при температуре +2...+10°C в зависимости от сорта и зоны выращивания. Всходы переносят заморозки до —3...—4°C, а взрослые растения — до —5...—6°C. Длительное воздействие пониженных температур приводит к масовому стеблеванию. Для производства редьки оптимальная температура +18...+20°C. При более высокой температуре и пониженной относительной влажности воздуха корнеплоды вырастают сухими, с чрезмерно острым вкусом. Растения перед уборкой переносят краткосрочное понижение температуры до +4...+5°C без заметного влияния на лежкость корнеплодов.

Редька — растение влаголюбивое и для нормального роста нуждается в бесперебойном снабжении влагой. Оптимальной влажностью почвы для нее является 70—75% НВ при равномерном увлажнении в течение вегетационного периода. При недостатке почвенной влаги, сухости воздуха корнеплоды становятся жесткими (образуют элементы древесины), грубыми и малосъедобными. При этом большинство растений стеблятся. Редька не выносит заболачивания.

Растение длинного дня, требовательно к интенсивности освещения. Увеличение длительности дня вызывает ускорение цветения и плодоношения на второй год, а в сочетании с пониженными температурами возможно массовое стебление. Не переносит загущения посевов.

Хорошо растет на плодородных, рыхлых, достаточно увлажненных, среднесуглинистых и супесчаных почвах, окультуренных торфяниках, богатых органическим веществом. Редька может произрастать на почвах со слабнокислой реакцией среды (рН 5,5—6), однако лучшие результаты получают при выращивании ее на почвах с нейтральной реакцией (рН 6—8). При недостатке в почве азота и калия плохо развиваются корнеплоды. Поэтому она хорошо растет на удобренных участках.

Размещение на участке

Предшественником могут быть почти все овощные растения: огурец, томат, бобовые, картофель ранних, а также земляника. Не следует размещать ее непосредственно после капустных (капуста всех видов, брюква, репа, редис), можно не раньше чем через 3—4 года. Редька поражается общим заболеванием этого семейства — килой.

Обработка почвы и внесение удобрений

Приемы обработки почвы такие же, как и для других столовых корнеплодных. Осенью пахот или перекапывают, весной гряды разделяют боронами или граблями, чтобы удобнее было сеять.

Под редьку свежий навоз не вносят, достаточно того, что было дано под предшественник. При внесении его увеличивается заболеваемость корнеплодов, на них образуются трещины, они становятся невкусными и плохо хранятся. Если редьку высевают после перекапывания земляники, срок использования которой истек, то с осени вносят перепревший навоз из расчета 20—30 кг на 10 м².

Посев

Срок сева редьки зависит от сорта и срока использования продукта. Для летнего потребления сев проводят ранней весной (во второй—третьей декадах апреля), одновременно с морковью. Для осенне-зимнего потребления и длительного хранения специальных сортов ее высевают в поле в во второй декаде июня, в лесостепи — в конце июня—первой половине июля. Весенние посевы зимних сортов в случае недостатка влаги формируют стебли и не дают хороших корнеплодов. Летние посевы меньше повреждаются капустной блохой.

Сорта редьки китайской и японской групп высевают в середине лета, с 10 по 20 июля, иногда и позже. Посеянные в более ранние сроки корнеплоды их перерастают и образуют пустоты. При су-

хой погоде летних сроков сева проводят предпосевной полив нормой 350—400 л воды на 10 м².

При севе редьки применяют узкорядный и ширококорядный способы по схемам размещения растений 30—35х6—7 см, 20х10 см (для раннеспелых сортов) и 45—60х10—15 см (для среднеспелых), ширококорядный с междурядьями 45 см и полосой 5—12 см, ленточный двух- и трехрядный способ по схемам 20 х 50 см, 32 х 32 х 76 см, 40 х 40 х 60 см и др. (для позднеспелых сортов).

Норма высева семян при ширококорядных посевах составляет 3—5 г на 10 м и при ленточных — 6—10 г. При загущенных посевах растения быстро стеблятся, давая грубые, невкусные корнеплоды. На 10 м² размещают до 190—200 растений. Для равномерного высева семена смешивают с сухим песком, на 5 г семян берут 200 г песка.

При ранневесеннем севе во влажную почву семена заделывают на глубину 1,5 см, при летнем на тяжелых почвах — 2—2,5 см, на легких — 3—4 см.

Посевы редьки мульчируют торфом, опилками (перепревшими), перегноем. При сухой погоде почву после сева прикатывают.

Всходы появляются через 3—5 суток после сева. В этой фазе редька, особенно китайской и японской групп сортов, сильно повреждается блошкой капустными. При появлении их растения опыливают сухой золой или табачной пылью из марлевых мешочков. Как только появятся всходы, приступают к обработке междурядий. Рыхлят почву через каждые 10—12 суток при ранневесенних посевах 2—3 раза и при летних — 4—5 раз через 7—10 суток. Для поддержания посевов в рыхлом и чистом состоянии их несколько раз пропалывают в рядах.

После всходов и первого рыхления междурядий растения прореживают: первый раз в фазе 2—3 настоящих листьев на расстоянии 4—5 см одно от другого, второй раз — через 20—30 суток, когда корнеплоды станут толщиной с карандаш, на 6—7 см (при ранневесенних посевах). Следует помнить, что все сорта редьки при ранневесеннем посевах на уплотненных почвах, а также при большом загущении в сухие годы быстро формируют цветочные стебли и не образуют корнеплода. Стеблющиеся растения удаляют.

При сухой погоде посевы поливают. Лучше применять дождевание. Ранневесенние посевы редьки поливают 1—2 раза, летние 4—5 раз нормой 200—300 л воды на 10 м².

Продолжение в следующем номере

Лунный календарь июль

1	Рекомендуется посадка быстрорастущих культур - зелени. Рекомендуется сбор овощей, фруктов, ягод и семян, срезание цветов. Посаженные в этот день домашние цветы быстрее расцветают
2	Полнолуние Не рекомендуются посевы и посадки. Рекомендуется рыхление, внесение удобрений, покос
3	Точное полнолуние Не рекомендуются посевы и посадки. Рекомендуется рыхление, внесение удобрений, покос
4	Полнолуние Рекомендуется посадка и пересадка деревьев и кустарников. Рыхление, внесение удобрений, покос.
5	Не рекомендуются посевы и посадки. Рекомендуется собирать зерновые и корнеплоды, косить, проводить опрыскивание и окуривание, прищипывание, прополку
6	Не рекомендуются посевы и посадки. Рекомендуется собирать зерновые и корнеплоды, косить, проводить опрыскивание и окуривание, прищипывание, прополку
7	Рекомендуется посадка редиса, луковичных, подрезка деревьев и кустов. Заготовка варений и солений. Отличное время для культивации, полива и внесения удобрений
8	Не рекомендуются посевы и посадки. Рекомендуется рыхление, внесение удобрений, покос
9	Не рекомендуются посевы и посадки. Рекомендуется подготовка почвы под посев, уничтожение вредителей, прополка и мульчирование. Сбор урожая корнеплодов, фруктов, ягод, лекарственных и эфиромасличных культур, сушка овощей и фруктов
10	Не рекомендуются посевы и посадки. Рекомендуется подготовка почвы под посев, уничтожение вредителей, прополка и мульчирование. Сбор урожая корнеплодов, фруктов, ягод, лекарственных и эфиромасличных культур, сушка овощей и фруктов
11	Не рекомендуются посевы и посадки. Рекомендуется подготовка почвы под посев, уничтожение вредителей, прополка и мульчирование. Сбор урожая корнеплодов, фруктов, ягод, лекарственных и эфиромасличных культур, сушка овощей и фруктов
12	Рекомендуется посадка всех корнеплодов, клубневых и луковичных культур. Подстригание деревьев и кустарников. Сбор лекарственных трав, корнеплодов, фруктов и ягод
13	Рекомендуется посадка всех корнеплодов, клубневых и луковичных культур. Подстригание деревьев и кустарников. Сбор лекарственных трав, корнеплодов, фруктов и ягод
14	Не рекомендуется посадка и пересадка травянистых культур. Эффективны удаление лишних побегов, покос, прополка, культивация, мульчирование. Сбор лекарственных трав, корнеплодов, фруктов и ягод
15	Не рекомендуется посадка и пересадка травянистых культур. Эффективны удаление лишних побегов, покос, прополка, культивация, мульчирование. Сбор лекарственных трав, корнеплодов, фруктов и ягод
16	Не рекомендуется посадка и пересадка травянистых культур. Эффективны удаление лишних побегов, покос, прополка, культивация, мульчирование. Сбор лекарственных трав, корнеплодов, фруктов и ягод
17	Рекомендуется посадка редиса. Заготовка лекарственных трав требует особо эффективной сушки. В эти дни собирают все, что не подлежит длительному хранению. Удаются в это время консервы и соленья
18	Новолуние. Не рекомендуется посев и пересадка садово-огородных культур. Рекомендуется сбор и сушка фруктов и корнеплодов. Стоит провести покос с целью замедления роста трав. Подходящий момент для мульчирования, для борьбы с вредителями, для сбора семян подсолнечника, заготовки лекарственных трав
19	Точное Новолуние. Не рекомендуется посев и пересадка садово-огородных культур. Рекомендуется сбор и сушка фруктов и корнеплодов. Стоит провести покос с целью замедления роста трав. Подходящий момент для мульчирования, для борьбы с вредителями, для сбора семян подсолнечника, заготовки лекарственных трав
20	Новолуние. Не рекомендуется посев и пересадка садово-огородных культур. Рекомендуется сбор и сушка фруктов и корнеплодов. Стоит провести покос с целью замедления роста трав. Подходящий момент для мульчирования, для борьбы с вредителями, для сбора семян подсолнечника, заготовки лекарственных трав
21	Не рекомендуются сажать и пересаживать. Покос замедлит рост трав
22	Не рекомендуются сажать и пересаживать. Покос замедлит рост трав
23	Не рекомендуются сажать и пересаживать. Покос замедлит рост трав
24	Рекомендуется посадка цветов, закладка клубней и семян на хранение. Эффективны полив и сенокос.
25	Рекомендуется посадка цветов, закладка клубней и семян на хранение. Эффективны полив и сенокос.
26	Не рекомендуются размножать растения корнями, собирать травы. Эффективны подрезка деревьев и кустов, внесение удобрений, полив, уничтожение вредителей, рыхление почвы. Хорошее время для консервирования фруктов и овощей
27	Не рекомендуются размножать растения корнями, собирать травы. Эффективны подрезка деревьев и кустов, внесение удобрений, полив, уничтожение вредителей, рыхление почвы. Хорошее время для консервирования фруктов и овощей
28	Рекомендуется посадка быстрорастущих культур: зелени, лука, чеснока, перца, лекарственных трав - на семена, а также земляники, шпината. Рекомендуется сбор овощей, фруктов, ягод и семян, срезание цветов. Прекрасная пора для сушки овощей и грибов. Посаженные в этот день домашние цветы быстрее расцветают
29	Рекомендуется посадка быстрорастущих культур: зелени, лука, чеснока, перца, лекарственных трав - на семена, а также земляники, шпината. Рекомендуется сбор овощей, фруктов, ягод и семян, срезание цветов. Прекрасная пора для сушки овощей и грибов. Посаженные в этот день домашние цветы быстрее расцветают
30	Рекомендуется рыхление, внесение удобрений, покос.
31	Рекомендуется рыхление, внесение удобрений, покос.

Радио Благо

Эфирное вещание 102,3 FM

Интернет-вещание www.radioblago.ru/efir/

Агрономические передачи
21:00- «Исторические перспективы»
Встречи с учеными, которые всю жизнь
посвятили агрономической науке.

Дорогие читатели!

Присылайте в редакцию свои вопросы на любые агрономические темы. Ждем от вас статьи, рассказы, интересные практические советы, воспоминания о селекционерах-учителях стоявших у истоков развития отечественного садоводства.

Тираж 999. Заказ 1264. Отпечатано в ГУП МО
«Коломенская типография», ул. III Интернационала, д. 2а.